



A Szadai Meseház Kulturális Alapítvány székhelye: 2111 Szada, Béke u. 39.

Nyilvántartási száma: 2110

Az alapítvány nyilvántartásba vételéről rendelkező jogerős bírósági határozat száma, kelte: Pk. 60203/2001/2, 2001. 07. 23.

Az alapítvány közhasznúsági fokozata: közhasznú

Képviselő neve: Haás Ildikó

E-mail: miletics@invtel.hu; telefon: 06 20 918 60 57

Adószámunk: 18692206-2-13

Óvodánk címe:

Meseház Waldorf óvoda

2111 Szada, Korizmics u. 32

Óvodavezető: Lajos Katalin

Telefon: 06 20 399 81 10

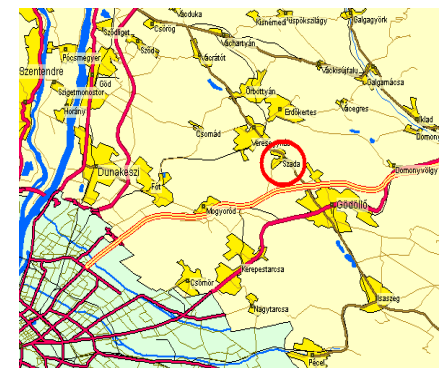
A fenti elérhetőségeinken szeretettel várjuk az érdeklő családok jelentkezését.

„A gyermekközpontúság azt jelenti, hogy ismerjük a gyerekek életkoruként gyorsan változó testi, lelki és szellemi állapotait, ezek jellemzőit és az ezekből fakadó szükségleteket, és tudjuk, hogy e szükségletek megfelelő módszerrel való kielégítése adja meg az igazi fejlesztés - képességfejlesztés, személyiségkibontakoztatás - lehetőségét.”

(Vekerdy Tamás: Gyerekek, óvodák, iskolák)

Igaz történet a Szadai Meseház Kulturális Alapítvány és az általa működtetett Meseház Waldorf óvoda létrejöttéről

Egyszer volt, hol nem volt... Budapest határán túl, Pest megye határán innen, Gödöllői dombság alatt, egy 3500 főt számláló kisközségben, Szadán, 1995-ben lelkes anyukák, kisgyerekes családok csoportjaként létrehoztunk egy Baba-mama klubbot. Később, mivel a helyhiánnyal küszködő önkormányzati intézményben kevés volt a férőhely a kicsik számára megszerveztük a Meseház óvodakört, először heti néhány alkalomra, majd mind gyakrabban.



1999 tavaszára a színvonalas nevelési programunknak köszönhetően, egyre több család jelezte részvételi szándékát. A gyerekek nagyon szívesen látogatták az összejöveteleinket, a közösség egyre erősödött. Mivel a létszám folyamatosan nőtt, a Polgármesteri Hivatalhoz benyújtott kérvényünkben szervezetünk nevében állandó helyiséget és fenntartási támogatást kértünk és kaptunk. Az önkormányzati támogatáson kívül több pályázati lehetőséget is kihasználtunk minden évben.

Az idő multával az igény egyre nagyobb lett az óvodai felvételek iránt. 2001-ben a szülőcsoportunk létrehozta a közhasznú *Szadai Meseház Kulturális Alapítványt*, és megalapította a *Meseház Óvodát*. Az önkormányzat egy további helyiséget is az Alapítvány rendelkezésére bocsátott (Székely Bertalan festőművész egykori háza) és fedezte az épület átalakítás anyagköltségét is. Az építési terveket, a felújítási, építési munkálatok elvégzését teljes egészében a szülőcsoportunk vállalta fel, vakoltunk, festettünk, szereltünk, varrtunk. Kemencét építettünk, az egyik asztalos apuka gyönyörű berendezést készített.



A Szadai Meseház Kulturális Alapítvány, mint fenntartó, az önkéntes szülői hozzájárulások mellett, az állami normatíva, a helyi önkormányzat, magánszemélyek és cégek támogatásaiból, továbbá pályázati lehetőségeket kihasználva biztosítja az óvoda működését már nyolc éve.

Községünk Önkormányzata 2005-ben a Székely-ház egyéb hasznosítása - Székely Bertalan emlékét megőrizve a Székely Bertalan Művészeti Központ létrehozása - mellett döntött, így intézményünk 2008 tavaszáig kapott haladékosan az általunk használt épületrész visszaadására.

Alapítványunk képviselői kételyekkel, vegyes érzésekkel, gondolatokkal ültek le tárgyalni a helyi Önkormányzattal, az óvoda létét és a gyerekek sorsát szem előtt tartva.

A tárgyalások során lassan kialakult egy mindenki számára elfogadható megoldás: az Alapítványnak új óvodát kell építenie. A telket az Önkormányzat biztosította... a szülők pedig újra nekifogtak.... Bankhitelt vettek fel, támogatókat, építészeket, kivitelezőket kerestek... és elindult az új óvoda építése... területrendezés, első kapavágás...



...a munkálatok nagyobb részét azért felnőttek végezték...



A **Tiszta Formák Alapítvány** és **Fejes László** támogatása és segítségével, valamint a szadai **Kulturális Bizottság, a Képviselő-testület** és **Vécsey László** Polgármester Úr segítő és jó szándékú hozzáállása nélkül az óvodaépítési projekt nem valósulhatott volna meg.



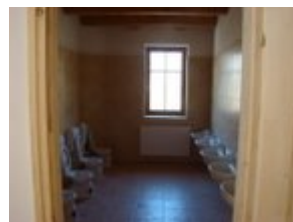
A szülőcsoport építész tagjai **Balatoni István** és **Fabrinczius Zsolt** vállalták magukra díjmentesen a műszaki vezetést és műszaki ellenőrzését. A **Geszthelyi Építőipari Zrt.** tárgyi adományként parkettát ajánlott fel a beruházás sikeres megvalósításához. A Szadai Meseház Kulturális Alapítvány sikeresen pályázott a német **Software AG-nál** is.

A cég képviselője megismerte az óvoda képviselőit, az elképzeléseket, a falunkat, és az idea megvalósítására a közösség mellé álló szervezeteket, személyeket. A látogatást követően a német SAG az óvoda építésére benyújtott pályázatot elbírálta és 40.000,- € vissza nem térítendő támogatást folyósításáról döntött. Az óvoda építéséhez további 40.000,- € kamatmentes kölcsönt is nyújtanak, amit 3 év múlva kell visszafizetni, de ha az Alapítvány addig más forrásból (magánszemélyek, cégek, szervezetek) is tud legalább 20.000,- Euro támogatást szerezni, akkor a német cég második 40.000 Euro-t is adományként kezeli.

Az építészeti terveket **Nagy Gábor** készítette, az épület kivitelezője a gödöllői **Fortuna Med Hungaria Kft.**

2008. április végén az új, kétszobortos (48 férőhelyes) óvoda átadásra került.

A rendelkezésünkre álló pénzeszközzel és az ÁFA visszaigénylés összegével az épület birtokbavételéig a felmerült költségeket az Alapítvány fedezni tudta, illetve a minimális berendezési tárgyakat és egy a kertet lehatárolandó drótkerítést is megoldottuk.



A teljes berendezést, felszerelést, kerítésépítést és az óvodakert kialakítását játszóhelyekkel, pályázat adta lehetőségek kihasználásával és támogatók segítségével második ütemben valósítjuk meg.

Terveink szerint az épület szívében, a tornaszoba és az előcsarnok közötti falba egy cserépkályha épül be.

Az óvoda élete nálunk sok tekintetben az olyan hagyományos család életét mintázza, ahol folyamatok jól áttekinthetőek és személyesek. A gyerekek látnia

kell, hogy a felnőtt hogyan hasogatja a tűzifát, hogyan gyújt be a kályhába, a meleg nem csak úgy jön valami titkos, személytelen forrásból, hanem érezni a látható tűz illatát.

Ehhez a mindennapos élményhez a régi értékek és hagyományok őrzésével szeretnénk gyermekeinket hozzájutatni. Tervünk megvalósításához a **Kályha és kandalló Stúdió** ajánlotta fel a kályha megépítéséhez szükséges csempemennyiséget.

Alapítványunk a KMOP nevelési intézmények támogatására benyújtott pályázatát a bírálóbizottság támogatásra érdemesnek tartotta, az új óvodaépület külső és belső eszközfejlesztésére 25.371.264.-Ft vissza nem térítendő támogatást ítelt meg a Nemzeti Fejlesztési Ügynökség. A hiányzó beltéri bútorzatot, berendezési tárgyakat, a csoport szobába a babaházat és az összes irodatechnikai eszközt ezen összegből fedezzük. 2010 év folyamán kertépítő szülőtársunk által megálmodott Kikelet Mesekertet és játszóteret, a fedett uzsonnázót és a kerti parkberendezést is a fenti pályázati nyereségből építjük meg..

A Szadai Meseház Kulturális Alapítvány tisztelettel és köszönettel fogad minden tárgyi és pénzbeli adományt a fenti célok megvalósításához.

Számlaszám: MKB 10300002-10340023-49020015

Mivel Alapítványunk közhasznú szervezetként működik, oktatási-nevelési feladatokat lát el az alapoktatásban, támogatóink adományaikkal adóalapjukat csökkenthetik.

Befizetett adója1%-ával kérjük, támogassa Alapítványunkat. Felajánlása Önnek nem kerül semmibe, de nekünk nagyon sokat segít feladataink megvalósításában!

Adószámunk: 18692206-2-13